



PROFIL AU 15 MARS 2021

#Ensemble, créons une culture de conformité environnementale!

ITURI

LUBUMBASHI

GOMA

KOLWEZI

+243 976 901 938

[info@heshima.international](mailto:info@heshima.international)

[www.heshima.international](http://www.heshima.international)



## CONTENU DE LA PRESENTATION

1. QUI NOUS SOMMES
2. NOS SERVICES
3. NOTRE EQUIPE
4. NOS REALISATIONS au 15 mars 2021

# I. QUI NOUS SOMMES

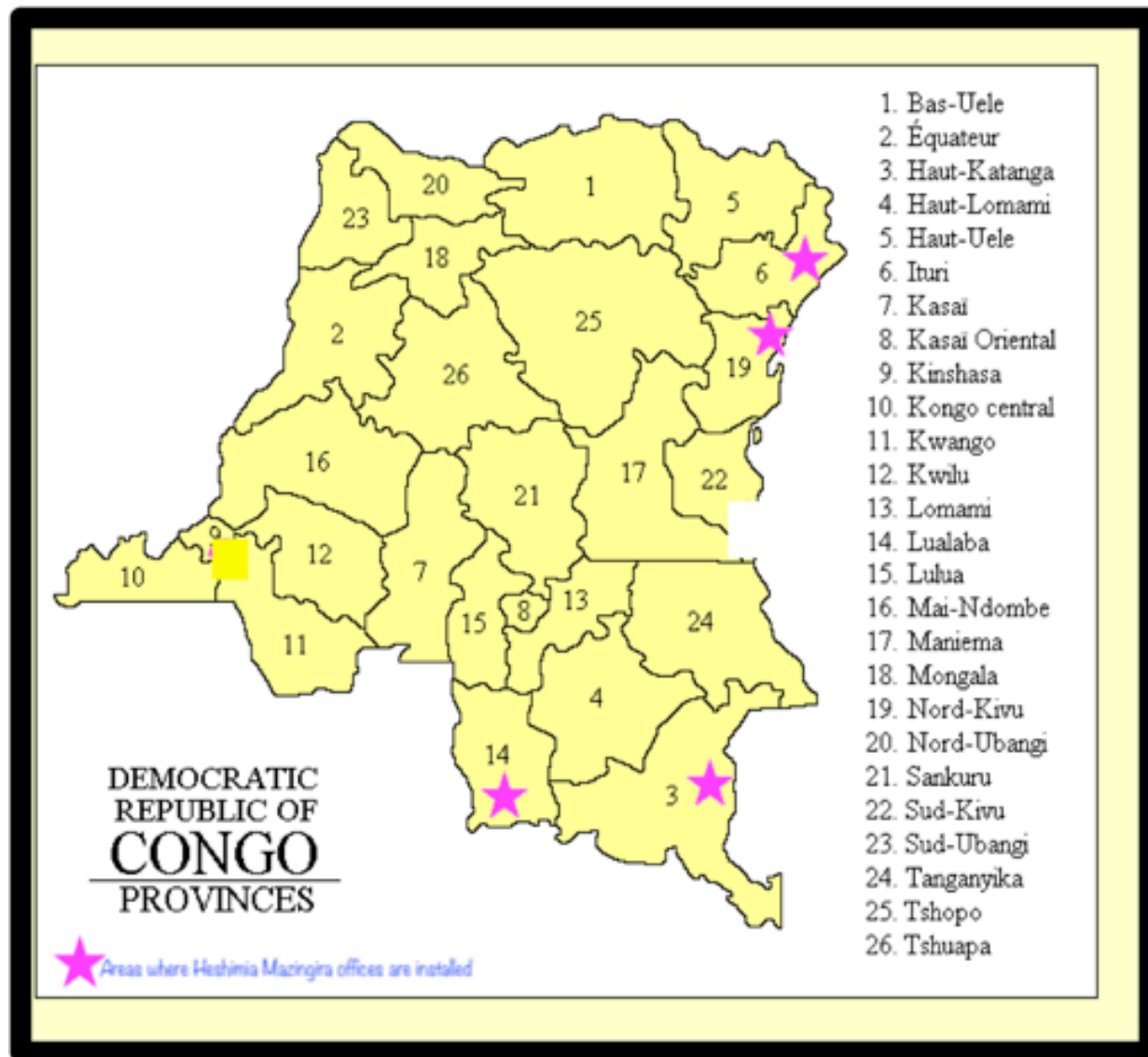


# I.I. HESHIMIA MAZINGIRA EN BREF

- **HESHIMIA MAZINGIRA** est une traduction du Swahili « *Respecte l'environnement !* », à la fois une injonction et un rappel fait à chacun; quelque soit son secteur d'activité
- Nous sommes la **première chaine de Bureaux d'études** spécialisés en évaluations environnementales et sociales des projets en RD Congo
- **Agréé le 19 Février 2019** par le **Ministre national de l'Environnement et Développement Durable**, via l'Arrêté Ministériel N°025/CAB/MIN/EDD/AAN/TNT/SAA/2019 du 19 Février 2019
- **Forme juridique:**
  - est enregistré selon les exigences OHADA et de droit commercial congolais
  - société de capitaux 100% Congolais

## 1.2 LES BUREAUX HESHIMIA MAZINGIRA EN RD CONGO

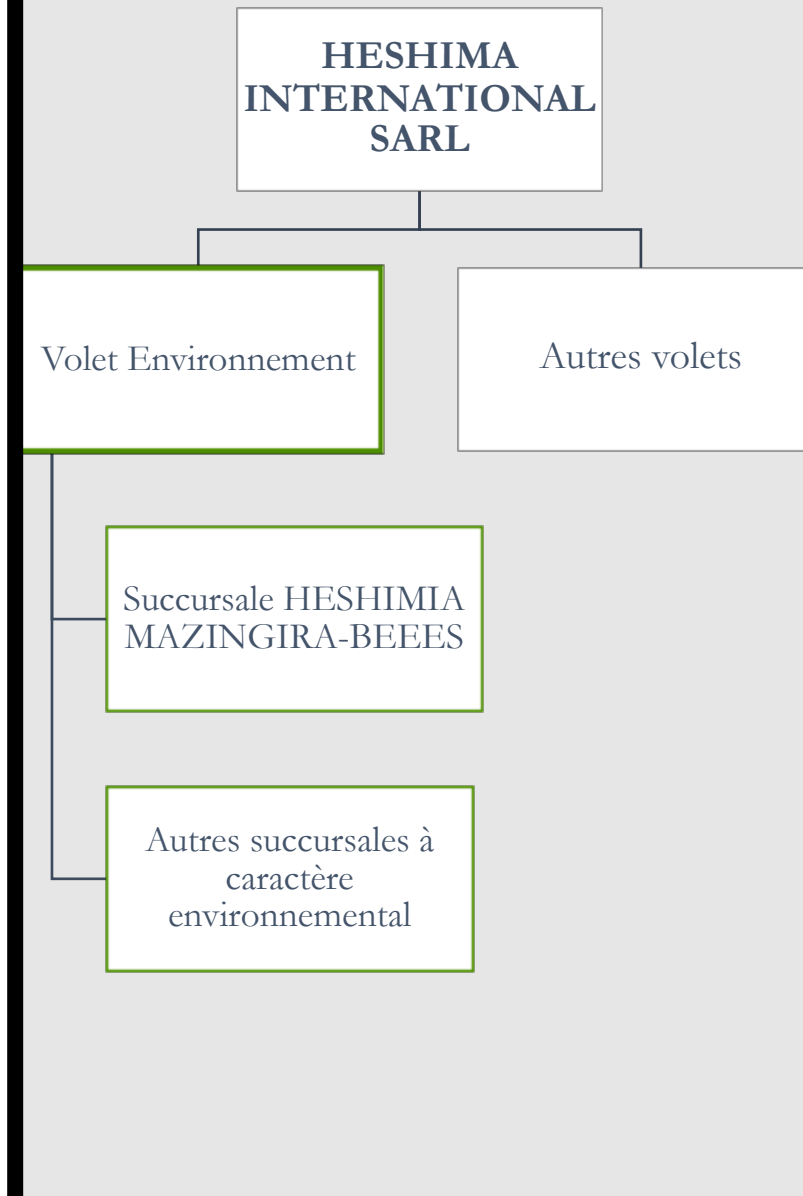
1. **ITURI** : couvre les Provinces de l'Ituri et du Haut Uélé
2. **Lubumbashi** : couvre les provinces du Haut-Katanga et Tanganyika
3. **Goma**: couvre les provinces du Nord et Sud Kivu
4. **Kolwezi**: couvre les Provinces du Lualaba et Haut Lomami



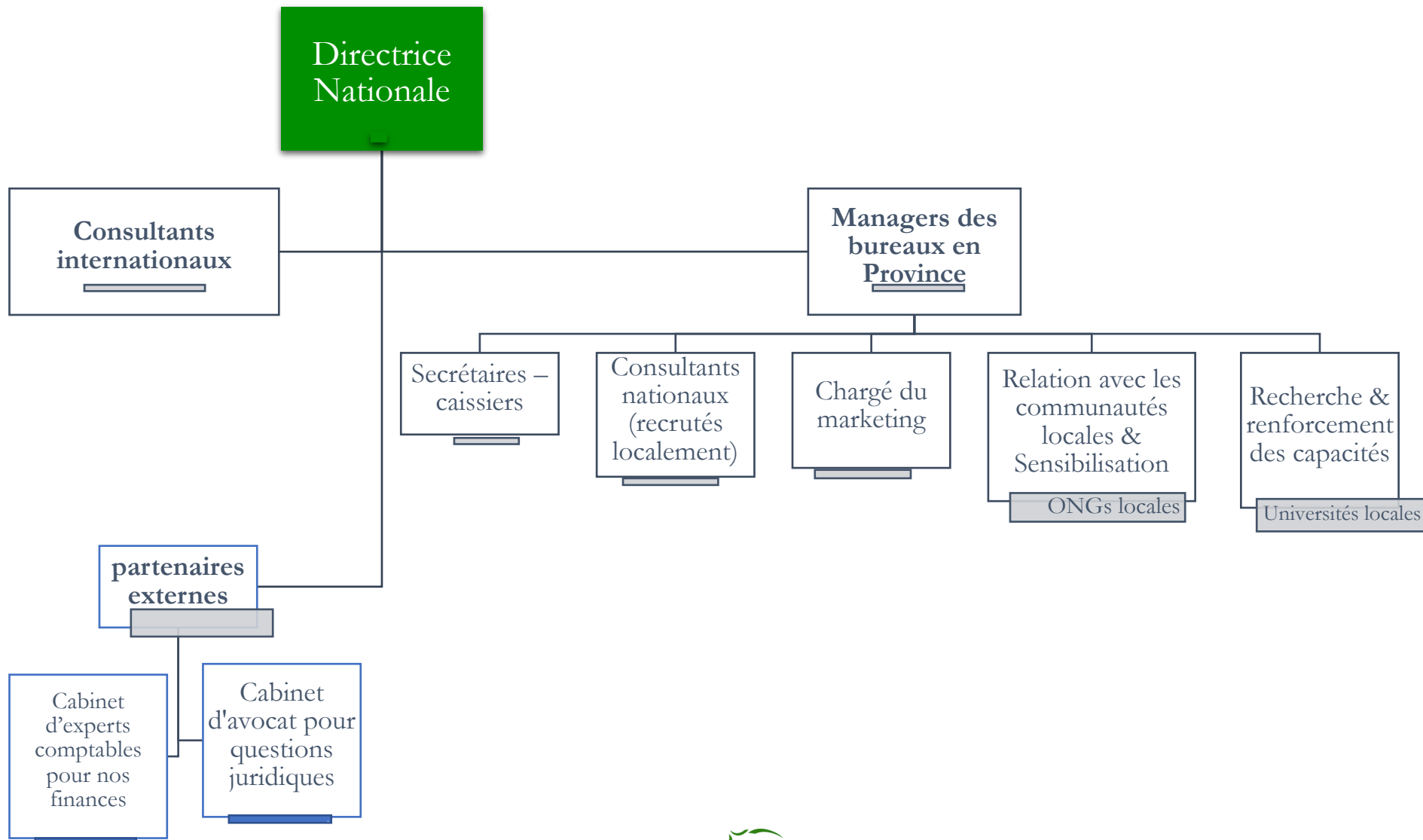
## 1.3 FORME JURIDIQUE

### HESHIMIA MAZINGIRA

- Est une succursale de HESHIMA INTERNATIONAL SARL, une société de droit et capitaux Congolais
- Fait partie du volet environnement de la société
- Dépend juridiquement et fiscalement de la société mère
- Est indépendante quant à sa gestion quotidienne et financière



## I.4. NOTRE ORGANIGRAMME



## 1.5 NOTRE MISSION

Offrir une **expertise  
environnementale de  
qualité** aux sociétés  
installées en RD Congo

Contribuer à la protection de  
l'environnement en RD  
Congo et dans le monde

## 1.6 NOTRE VISION

Une conformité  
environnementale totale des  
sociétés opérant en RD  
Congo

Un climat d'affaires Congolais  
dans lequel les sociétés prospèrent  
tout en se conformant aux  
exigence environnementales



## I.7 NOUS CROYONS

Qu'il est possible pour les sociétés de  
faire des bénéfices tout en se  
conformant aux lois  
environnementales!

## I.8 Nous pensons

Que les hommes et les femmes à la tête de sociétés et  
projets implantés en RD Congo sont prêts à se  
conformer aux exigences environnementales

*(contrairement à certaines assertions qui sous entendent une  
mauvaise foi de la part des acteurs économiques)*

## I.9 CORRUPTION, TRANSPARENCE, BLANCHIMENT DES CAPITAUX

**Nous avons souscrit** aux exigences et mesures nationales et internationales de lutte contre la **corruption**, le financement du **terrorisme**, le **blanchiment des capitaux** et la **transparence** dans nos activités et concernant les sources de nos fonds.

Les informations nécessaires sur les mesures que nous prenons quant à ce sont accessibles à ceux qui en manifestent l'intérêt. Contactez nous!

# 1.10 APPROCHE GENRE

## 1. Toutes nos études tiennent en compte les aspects genre

- Lors des évaluations de l'impact environnemental et social des projets, nous veillons à interviewer au moins 30% de femmes, membres des sociétés riveraines aux projets;
- Pour l'atténuation de l'impact social des projets, nous proposons toujours des activités visant à l'autonomie économique des femmes, des vulnérables et (selon le cas) les membres LGBTQ
- Nous mettons les femmes en première ligne des activités environnementales d'atténuation de l'impact des projets ((re)boisement, remise en état des sites, gestion des déchets industriels, etc.)

2. Lors de la sélection des experts, collaborateurs et sous-traitants locaux; à compétences égales, nous privilégions les candidatures féminines.

# I.II VALORISATION DE L'EXPERTISE LOCALE

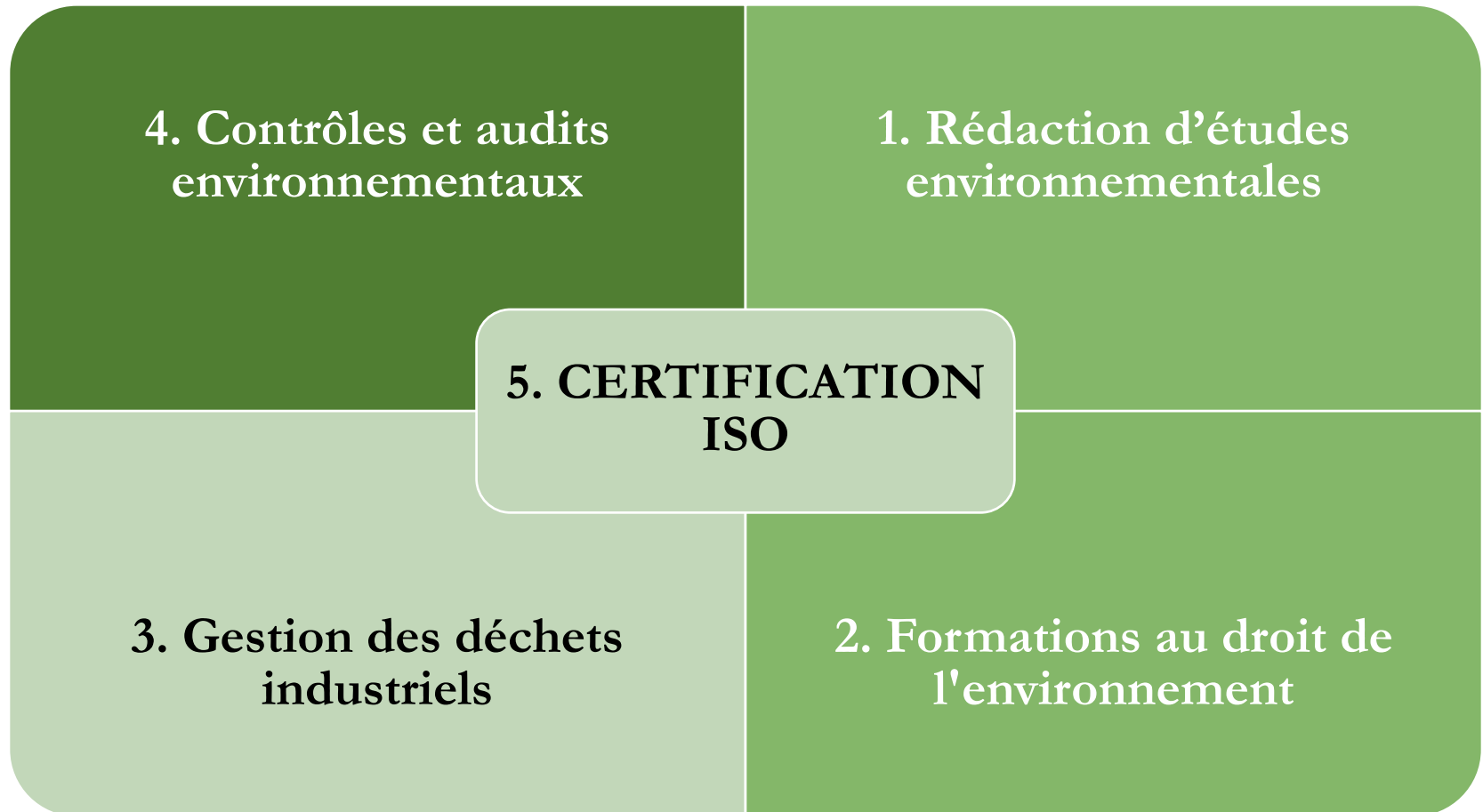
## Nous plaçons l'expertise congolaise au centre de nos activités

- Nous croyons en la formation d'une expertise locale dans le secteur de l'environnement, composée de jeunes diplômés congolais.
- nos études sont toujours rédigées **conjointement** par les experts internationaux et les experts nationaux, parce que ces derniers :
  - Connaissent bien le contexte congolais
  - sont **les mieux placés** pour émettre des avis pour les EIES des projets exécutés en RD Congo
  - Sont compétents (ayant reçu des formations universitaires en la matière)

la collaboration entre les experts internationaux et locaux abouti à des études de **qualité, tenant en compte les réalités locale** aux **standards internationaux**

## II. NOTRE EXPERTISE

## 2.1. NOS SERVICES EN 5 PILIERS



## 2.2 DOMAINES DE COMPETENCE



infrastructures &  
aménagement  
durable



développement  
communautaire



agriculture, pêche  
et élevage



gestion des aires  
protégées



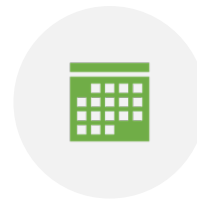
exploitation des  
ressources  
naturelles



hydrocarbure et  
énergie fossile



tourisme et  
hôtellerie



planification  
environnementale



formation

# III. NOTRE EQUIPE



# 3.1 L'EQUIPE HESHIMIA MAZINGIRA

- 12 **Experts Internationaux** (France, Belgique, Hollande, Afrique du Sud et Canada)
- 91 **Experts Congolais/locaux** :
  - 38 en Ituri
  - 23 au Nord Kivu
  - 14 à Kolwezi
  - 16 à Lubumbashi

## Ce nombre inclus

- |                                 |  |  |
|---------------------------------|--|--|
| • 20 sociologues                | • 03 spécialistes en développement rural               | • 02 Comptables                            |
| • 12 juristes                   | • 03 Ingénieurs chimistes                              | • 02 spécialiste en évaluation des projets |
| • 12 environnementalistes       | • 03 ingénieurs en miniers                             | • 01 charge des médias et communication    |
| • 06 Géologues                  | • 03 spécialistes de la communications en milieu rural |  |
| • 06 spécialistes en hydrologie | • 02 spécialistes en sol                               |  |
| • 04 spécialistes en genre      | • 02 architectes                                       |  |
| • 04 géographes                 | • 02 Traducteurs                                       |  |
| • 04 agronomes                  |  |  |

Note: dans un soucis de respect des données à caractère personnel, nous ne partageons les CV de nos collaborateurs que dans le cadre de marchés conclus.



## 3.2 NOTRE ÉQUIPE EN ITURI

- 32 experts locaux en Ituri
- 6 experts dans le Haut Uélé



## 3.3 NOTRE ÉQUIPE A GOMA

depuis le 8 Août 2019

- 11 experts nationaux basés à Goma
- 08 Experts nationaux basés à Beni
- 04 Experts basés à Butembo





- 14 Experts locaux à Kolwezi
- 16 Experts locaux à Lubumbashi

### 3.4 NOTRE ÉQUIPE DE LUBUMBASHI (Bureau créé le 6 Août 2019) & KOLWEZI (Bureau créé le 16 novembre 2019)

## **IV. NOS REALISATIONS AU 15 Mars 2021**

## 4. NOS REALISATIONS AU 15 Mars 2021

- 18 Mars 2021: **Célébration de la Journée mondiale du recyclage**

Emission télévisée pour la sensibilisation de la population de Lubumbashi au recyclage

*(Province du Haut-Katanga)*

- Du 12 au 13 Mars 2021: **sponsor du 3<sup>e</sup> forum des femmes entrepreneurs à Lubumbashi.**

Information et accompagnement des femmes entrepreneurs vers une conformité environnementale de leurs entreprises *(Province du Haut-Katanga)*

- 10 Mars 2021: **sensibilisation aux femmes vivant avec handicap sur une gestion durable de l'eau.** *(Province du Haut-Katanga)*

- Février 2021: **membre du Groupe de travail sur la foresterie communautaire dans le Haut Katanga, financé par le FAO.** *(Province du Haut-Katanga)*

- Février 2021: **formation « le rôle de l'avocat dans la conformité environnementale de ses clients/sociétés** *(Province du Haut-Katanga)*

## 4. NOS REALISATIONS ....(2)

- 16 au 26 Janvier 2021 : **vulgarisation du dictionnaire des infractions à Kinshasa**

- ✓ présentation du dictionnaire aux autorités politico-administratives nationales
- ✓ présentation du dictionnaire à la société civile
- ✓ Présentation à la Cour de Cassation (à titre représentatif des institutions judiciaires)

*(Ville-Province de Kinshasa)*

### • ACTIONS SOCIALES

- Financement de **recherches et publications** sur des questions environnementales par les Universités partenaires
- Financement d'activités de **sensibilisation de la population** congolaise à la protection de l'environnement à travers des émissions radios et pièces théâtrales
- Appui en vivres et non-vivres aux femmes en détention dans la Province de l'Ituri

*(dans les 4 Province où nous sommes actifs)*

## 4. NOS REALISATIONS ...(3)

- FÉVRIER 2020: conception d'une entité de gestion du Lac Albert sur demande du Gouvernorat de la Province de l'Ituri (*Province de l'Ituri*)
- Mars 2020: Impression d'un **Dictionnaire des infractions environnementales en Droit congolais** (*préfacé par le Gouverneur de la Province du Lualaba*)
- Le 15 Avril 2020: Publication d'un rapport sur l'état de l'environnement dans la Province de l'Ituri pour le premier trimestre 2020 (*Province de l'Ituri*)
- Mai 2019: PMCES Pour la Société Congo Globales – SARL à Lubumbashi- *secteur du transport (Province du Haut Katanga)*
- Mai 2020: distribution du rapport sur l'environnement aux autorités administratives, politiques et judiciaires de l'Ituri (*Province de l'Ituri*)
- Mai 2020: consultance pour la Mairie de la Ville de Bunia sur un système de gestion des déchets de la municipalité (*Province de l'Ituri*)



## 4. NOS REALISATIONS ....(4)

- Mai 2020: participation à l'atelier sur l'impact de l'exploitation du pétrole dans le Lac Albert (*Province de l'Ituri*)
- Juin 2020: renforcement des capacités des étudiants de l'université Shalom sur la protection de l'environnement (*contexte légal et actions concrètes*)
- Juin 2020: Formation des femmes ménagères de la Katuba sur la réduction de la consommation de charbon de bois dans les ménages (*Lubumbashi*)
- Juillet 2020: formation et appui logistique aux cordonniers du grand marché de la ville de Bunia (Ituri) sur la réutilisation des pneus à travers la fabrication de chaussures réutilisables
- Juillet 2002: émission radio sur l'environnement à (*Province du Haut-Katanga*)
- Juillet 2020: appui logistique en Poubelle aux vendeurs de fils de construction issus de pneus usés- ville de Bunia (*Ituri*)

## 4. NOS REALISATIONS .... (5)

- Aout 2019 : Rédaction d'une politique de gestion de déchets pour la GÉCAMINES-Usine de SHITURU à Likasi – (*secteur minier industriel- province du Haut-Katanga*)
- Aout& Septembre 2019 : Rédaction d'une étude stratégique pour le Fond Social communautaire de Fungurume à Fungurume - (*secteur agri-élevage -province du Haut-Katanga*)
- 21 Septembre 2020: formation de 100 OPJ de l'Ituri sur les techniques d'enquête des infractions environnementales
- 19 Septembre 2020: Célébration du World Clean Up Day (*Province de l'Ituri*)
- Novembre 2019: EIES pour la station d'essence service GK. (*hydrocarbure, province du Lualaba*)
- Octobre 2020 : **Sponsor de la présentation de la couronne Miss Verte Kolwezi** (*Province du Lualaba*)
- Novembre 2019: EIES pour la station d'essence service GKF (*hydrocarbure, province du Lualaba*)
- 5 Décembre 2020: Vernissage du Dictionnaire essentiel des Infractions environnementales en droit congolais



# Ensemble, créons une culture de conformité environnementale en RD Congo!

Asante!      Merci!      Thank You!